



Hafnarfirði 24.12.2015

Skiplags- og byggingarsvið Hafnarfjarðar
Norðurhelli 2
221 Hafnarfirði

Að ósk bæjastjórans í Hafnarfirði og samkvæmt niðurstöðu fundar frá 3. nóvember 2015 leggur Skotípróttafélag Hafnarfjarðar fram eftirfarandi kostnaðaráætlun vegna óska félagsins um þátttöku Hafnarfjarðarbæjar í uppbyggingu á íþóttamannvirkjum, umhverfi og aðstöðu að Iðavöllum á næstu árum.

Áætlunin er unnin samkvæmt bestu samvisku, kostnaðarliðir eins áreiðanlegir og framast var unnt að afla án formlegra útboða.

Lóð og aðstöðu SÍH er skipt upp í tólf svæði sem eru merkt inn á mynd og teikningu af svæðinu hér að neðan og skipulag áætlunar sett upp í samræmi við það.

Gengið er útfrá að framkvæmdir nái yfir tímabilið 2016 til 2020.

Samkvæmt fyrri lið á svæði 12 er gert ráð fyrir að Hafnarfjarðarbær fullklári veginn frá Álfbelli að núverandi hliði að Iðavöllum og er sá kostnaður því ekki í þessari áætlun. *(hefur þegar verið vísað til fjárlagagerðar 2016, eftir því sem okkur hefur verið tjáð)*

Ekki er gert ráð fyrir neinum kostnaði vegna innri uppbyggingar, svo sem námskeiða og þjálfaramála, skrifstofuhalds né öðrum slíkum þáttum í daglegum rekstri.

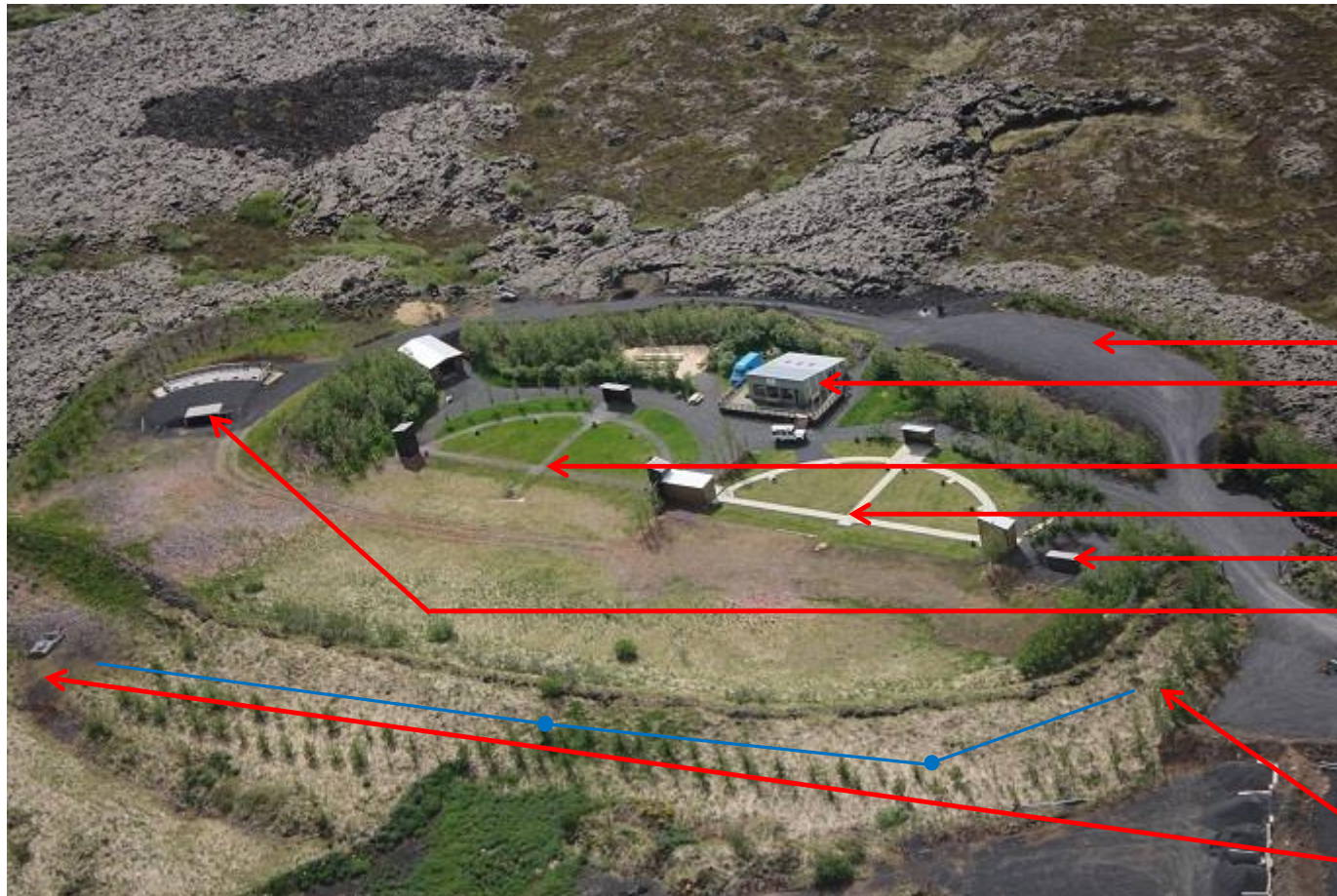
Í áætluninni er gert ráð fyrir viðhaldi á fasteignum til næstu fimm ára og þá er meðtalið viðhalda á sameiginlegum eignahlut bæjarins og SÍH samkvæmt fyrri samningum.

Frekari upplýsinga má leita hjá:

Ferdinand Hansen sih@sih.is 824-6127

Stefán Geir Stefánsyni stefangeirstefansson@gmail.is 892-1618

Ferdinand Hansen
Formaður SÍH



Svæði 11

Svæði 1

Svæði 2

Svæði 3

Svæði 4

Svæði 5

Aspir á svæði 7





Farmkvæmdaáætlun SÍH 2016 til 2020	Lýsing	Kostnaður	Ár til framkvæmda
Svæði 1. Félagsheimil Viðgerð á gólfi, einangrun og klæðning á vegg í eldri byggingu. (sá nánar greinagerð um viðhald á félagsheimili samkvæmt ósk Geirs Bjarnasonar Íþróttafulltrúa dags. 20.09.2015.)	Félagheimilið er byggt í tveim áföngum. Grunnbyggingin var flutt frá Óbrynnishólum 1997 og sett upp á lðavöllum 1999. Lokið var við smíði viðbyggingarinnar 2013. (Viðbyggingin var byggð á fjárhagslegrar aðkomu Hafnarfjarðarbæjar og er ekki á dagskrá hér.) Eldri hlutinn er illa farinn vegna rakaskemmda. Komin fúagöt á gólf og svartir rakablettir víða langt upp á vegg. Taka þarf gólfið upp að öllu leiti. Bæta þarf einangrun á vegg og loft og klæða með panel í samræmi við klæðningu í viðbyggingu. Klára þarf aðgengi fyrir fatlaða frá viðbyggingunni upp í aðalbygginguna.	2.410.000 kr.	2016
Aðgengisbraut og hellulagðar brautir fyrir fatlaða	Smíði aðgengis að félagsheimili og ferðaleiðir innan svæðis.	1.500.000 kr.	2016 til 2018
Svæði 2. Skeetvöllir 1.	Völlurinn var tekinn formlega í notkun á 50 ára afmæli félagsins 2015. Dúfugeymsla og vélahús er samnýtt. Núverandi vélar (tvær) eru frá 2004 en þarfnast tæplega endurnýjunar fyrir 2020.	0 kr	
Einangrun og klæðning á gámi	Einangra þarf vegg og loft í leirdúfugeymslu og klæða með léttri klæðningu. Setja þarf upp hitunarbúnað sem heldur geymslunni frost- og rakalausri á vetrum. Mála vegg og loft.	500.000 kr.	2016
Sjálfvirkur ræsibúnaður á kastvélar	Kaupa sjálfvirkan raddsleppibúnað, uppsetningu og ídrátt í lagnir sem eru til staðar.	1.150.000 kr.	2018
Svæði 3. Skeetvöllur 2.	Um er að ræða elsta hluta lðavalla sem tekinn var í notkun 1999.		



Endurnýjun á tveim kastvélum.	Núverandi vélar (tvær) eru frá 1988 og eru löngu komnar á tíma, bilanatíðni og viðhald mikið.	1.480.000 kr.	2016
Sjálvirkur ræsibúnaður á kastvélar	Kaupa sjálvirkann raddsleppibúnað, uppsetningu og ídrátt í lagnir. Lagnir eru ekki til staðar.	1.450.000 kr.	2018
Svæði 4. Byrjendaaðstaða.	Svæðið er ætlað sérstaklega til kennslu og sem æfingarsvæði fyrir byrjendur. Búið er að forma svæðið en eftir er að endurnýja vélahús (skúrbygging) klára jarvegformun undir standpalla ásamt öryggisrekkverki.		
Endurnýjun á kastvél	Lítill og ófullnægjandi vél sem keyrð er á straum frá 12v rafgeymi. Vélin var keypt til bráðabirgða árið 2000.	787.000 kr.	2017
Frágangur palla	Jarðvegsvinna	300.000.kr.	2017
Endurnýjun á vélahúsi	Vélahúsið er skúr sem þarfnast endurnýjunar á þaki.	650.000 kr.	2017
Svæði 5. Norrænn trappvöllur.	Trappvöllurinn var tekin í notkun 2011 eftir að vera fluttur frá þeim stað sem skeetvöllur 1 er nú. Það á eftir að mála og snyrta sjálft húsið utan og innan. Aðeins komin ein af þeim þrem vélum sem eiga að vera til staðar.		
Hurð opunarbúnaður, pokapússing og málun.	Loka frágangur húss.	350.000 kr.	2016
Tvær viðbótarvélar (aðeins ein af þrem vélum til staðar í dag)	Kaup og uppsetning á tveim kastvélum með breytilegu kasthorni.	1.700.000 kr.	2016
Sjálvirkur ræsibúnaður á kastvélar	Kaupa sjálvirkann raddsleppibúnað, uppsetningu og ídrátt í lagnir. Lagnir eru til staðar að mestu leiti.	800.000.kr.	2018
Svæði 6. Bílastæði 1, utan við hlið	Bílastæðið er ætlað fyrir 80 bifreiðar samkvæmt deiliskipulagi. Hluti af því hefur verið þökulagður til afnota fyrir þá sem gista á svæðinu undir mótahaldi.		
Frágangur á yfirborði bílastæðis	Bæta þarf ofaniburð 2000 m ²	350.000 kr.	2016 til 2017
Frágangur á jöðrum	Snyrta þarf kanta og mön sem snýr að hrauninu. Setja gróður í öll sár 500 lm.	1.200.000 kr.	2016 til 2017



Svæði 7. Manir umhverfis skotvelli.	Elsti hluti hljóðmanar umhverfis skotvellinga er frá 1998. Þær eru byggðar að mestu úr hraungríti af staðnum en að hluta úr moldar- og leirjarðvegi. Heilbrigðisyfirvöld telja (án mælinga) að manir hafi sigið frá fyrstu gerð og hafa óskað eftir úrbótum án tímasetninga. Erfitt er að komast að til að framkvæma þessa hækkun vegna gróðurs.		
Hækka hljóðmanir sem snúa til norðurs.	Hækka þarf mönu á 150 metra kafla um að minnsta kosti 50 cm.	350.000 kr.	2020
Tilfærsla á trám vegna hækkunar mana	Færa þarf 120 aspir sem komnar eru í 6 metra hæð.	1.200.000 kr.	2018
Svæði 8. Mön umhverfis öryggissvæði. <i>Samkvæmt staðsetningu á mönum á deiluskipulagi er um miklar fyllingar að ræða ofan í gjótur sem ekki er tekið tillit til í þessum tölum.</i>	Samkvæmt deiliskipulagi eru tvær manir sem afmarka aðgang fótgangandi inn á öryggissvæðið. Önnur liggur niður meðfram aðkomuleiðinni og að inngangshliðinu. Hin er austantil og liggur á lóðamörkum milli öryggissvæðisins og hrauns sem ennþá er að mestu ósnert.		
Klára mön milli aðkomuvegar og öryggissvæðis.	Stærðir: lengd 50 til 80 m, hæð 2 til 4 m og breidd 6 m.	1.600.000 kr.	
Klára mön milli hrauns og öryggissvæðis.	Stærðir: lengd 150 m hæð 2 til 4 m og breidd 6 m.	2.500.000 kr.	
Svæði 9. Öryggissvæði.	Þetta svæði var notað í allmörg ár sem losunarstaður af ýmsum óprúttum sem þurftu að losna við jarðveg og ýmsan úrgang. Það er því nokkur vinna framundan að jafna úr ósómanum, breiða yfir með lífrænum jarðvegi og þekja svæðið gróðurslíkjju. Efnissöfnun er hafin.		
Útvega og slétta mold til gróðursetningar Sáning á grasi og viðlíka gróðri Ca 3.500 m ²	Ryðja út ýmsu efni sem þegar er komið á staðin ? m3 Kaup og akstur á jarðvegi, heppilegum til sáninga ? m3	Ca. 1.000.000.kr.	2016 - 2020
Svæði 10. Svæði meðfram aðkomuvegi.	Aðkoma frá Álphelli að bílastæði er frekar óhrjálæg. Setja þarf töluvert af gróðursælum jarðvegi í sár eftir stórtækar vinnuvélar.		
Útvega og slétta mold til gróðursetningar Sáning á grasi og viðlíka gróðri	Áætla má ? m3 vanti á svæðið af jarðvegi Svæðið er ca 1000 m ² að flatamáli	Ca. 500.000 kr.	2016 til 2017
Svæði 11. Bílastæði 2 og vegur að safnþró og N-trappvelli	Vegur aftan við skotvöllin er til að geta losað úr safnþró frá salerni og til að þjónusta trapvöllin. Svæðið fyrir framan safnþróna er notað sem bílastæði á almennum æfingum en er		



	lokað þegar keppnir eru haldnar. Ofaníbúður er ágætur að hluta en það vantar ofaníbúð frá rotþró að trapvelli. Einnig á eftir að ganga frá yfirborði á hljóðmönnum sem snúa til suðvesturs.		
Ofaníbúður frá bílastæði að trapvelli	Áætlað magn ? m ³	150.000 kr.	2018
Frágangur á yfirborði mana.	Mold og sáning ? m ²	850.000 kr.	2018
Svæði 12. Vegur frá bílastæði að lóðarmörkum	Aðeins hluti vegarins frá Álfhelli er innan lóðarmarka SÍH. Félagið hefur fundið fyrir pressu frá nágrönnum og bæjaryfirvöldum um að setja hlið á aðkomuleiðina vegna tíðrar losunar óprúttina á ýmiskonar drasli og úrgangi. Núverandi lokun inn á svæðiði er á mörkum skotvalar og bílastæðis.		
Undirvinna og malbik frá bílastæði að lóðarmörkum	Gengið er útfrá að lagning malbiks frá Álfhelli að núverandi hliði lóðavalla verði framkvæmt af Hafnarfjarðarbæ og hefur verið lagt fyrir fjárhagsáætlun 2016.		2016
Hlið á lóðarmörkum	Hlið, uppsetning og búnaður	1.500.000 kr.	2016 til 2017
Stýribúnaður á vélar Tengir saman svæði 1 sem stjórnstöð við velli 2, 3, 4 og 5.	Stýribúnaður á vélum er orðinn úreldur og ekki hægt að tengja allar núverandi vélar inn á hann né bæta við fleirum.		
Nýr stýribúnaður	Stýribúnaður sem stýrtir notkun á öllum vélum á svæðinu. Hugbúnaður og vélabúnaður til umhalds og skömmtunar á vélar.	1.500.000 kr.	2017 til 2018
Almenn viðhald			
Viðhald á mannvikjum og gróðri	Árlegt áætlað almennt viðhald; efni og vinnulaun 600.000 á ári í 5 ár.	3.000.000 kr.	2016 til 2020
Samtals áætlaður kostnaður við verklega þætti:		28.777.000 kr.	2016 til 2020